

NEO GEO POCKET



METAL SLUG 2ND MISSION

TM

ネオジオポケット専用ソフトカセット

★本製品はカラー専用ソフトです。

NEO GEO POCKET
SOFTWARE CARTRIDGE

ごあいさつ

このたびはネオジオポケット専用ソフト「メタルスラッグ セカンドミッション」をお買い上げいただきまして、誠にありがとうございます。ゲームを始める前に必ずこの「取扱説明書」をお読みいただき、正しい使用方法でお楽しみください。

もくじ

セカンドミッション・ブリーフィング	3
基本操作	5
ゲーム画面説明	6
ゲームの始め方	7
遊び方説明	9
オフィスメニューについて	13
アイテムについて	16
主人公紹介	18

※この取扱説明書に記載された情報、掲載された画面は、すべて開発中のものです。諸般の事情により、お手元の製品と仕様等が一部異なる場合がありますが、ご容赦ください。

・セカンドミッション・ブリーフィング・

《任務の概要》

特殊部隊「ベルグリン・ファルコンズ(PF部隊)」の実戦投入作戦、いわゆるファーストミッションの成功から月日は流れ、

正規軍にある情報もたらされた。

それは、反乱軍のマクバ中佐が率いていた特殊部隊「ファントム」が再び活動を開始し、

どうやらたくさん正規軍兵士が捕虜になっているらしい、というものだった。

その後、さらに驚くべき事実が明らかになる。

何と、反乱軍は異星人とコンタクトを取り、未知のテクノロジーを使った兵器の開発を進めていたのだ。

事態は一刻の猶予も許されない!

単身敵の基地に奇襲をかけ、捕虜を救出するのだ!!

METAL SLUG 2ND MISSION™

《基本ルール》

- 敵の攻撃を受けるなどしてライフゲージが無くなるとゲームオーバーです。ライフが減ったら回復アイテムを見つけだしてゲットしてください!
- メタルスラッグ(戦車)、スラグフライヤー(戦闘機)、スラグサブ(潜水艦)が破壊された場合はミスならず、別のステージに進みます。決してあきらめないように!
- 武器には弾数制限があります(基本武器は除く)。マガジンアイテムを拾って弾丸を補充しましょう!
- 捕虜を見つけたら必ず救出してください!なぜなら、救出した捕虜の数によってプレイヤーの階級が上がっていくからです。そして、階級が上がるとタイムアタックのステージ数が増えていきます。



基本操作

ゲーム中のプレイヤーの操作や各種セレクト画面での操作は以下の通りです。



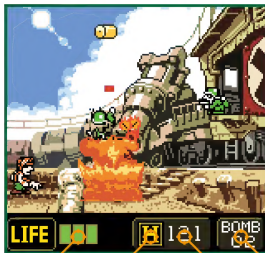
レバー	プレイヤーの移動/カーソルの移動(項目などの選択)
Aボタン	攻撃/選択の決定
Bボタン	ジャンプ/キャンセル
オプションボタン	手榴弾投げ(短く押す)/ポーズ(長く押す)

※A+B+オプションボタンを同時に押すと、リセットされてタイトル画面にもどります。

※戦車や戦闘機、潜水艦の操作については、P10~12を参照してください。

※操作は初期設定で、オフィスメニューのセットアップで操作設定を変更できます。(→P13)

ゲーム画面説明



1 2 3 4

① ライフゲージ	プレイヤーの耐久力を示し、0になるとゲームオーバーになります。
② 武装	現在プレイヤーが使用している武器の種類を表示します。
③ 残弾数	現在使用している武器に残っている弾数を表示します。
④ ボムストック	手榴弾など手持ちの爆弾のストックを表示します。

ゲームの始め方

タイトル画面でAボタンを押すと、タイトルメニューが表示されます。



1 タイトルメニュー

レバーでメニューを選び、Aボタンで決定してください。

[START]

キャラクターセレクト画面に進みます。

[CONTINUE]

前回セーブしたステージから再開します。ただし、このメニューはセーブデータがない状態では表示されません。

[OFFICE]

オフィスメニュー画面に進みます。(→P13・14・15)

2 キャラクターセレクト

2人のプレイヤーのどちらかを選択します。
レバーで選び、Aボタンで決定してください。

3 ミッション開始!!

《ゲーム中のポーズについて》

ゲーム中にオプションボタンを長く押すと、ポーズがかかります。

《ゲームオーバーについて》

プレイヤーのライフゲージが0になってゲームオーバーになった場合は、次の項目が表示されます。レバーで選び、Aボタンで決定してください。

[RETRY]

ゲームオーバーになったステージから再開できます。

[SAVE]

それまでにクリアしたステージなどのデータがセーブされます。

[RESCUE]

救出した捕虜の一覧を見ることができます。

[END]

セーブせずにゲームを終了します。

遊び方説明

《プレイヤーの場合》

プレイヤーのときは、以下のような操作が行えます。

移動 レバー ← か →

レバーを入れた方向に移動します。

しゃがむ レバー ↓

しゃがんでの移動も可能です。

部屋に入る/スイッチを押す レバー ↑

ステージ中にある「IN」と表示された場所に入ったり、スイッチ類を押したりできます。

攻撃 (A) ボタン

通常はノーマルガンを発射します(敵と近距離の場合はナイフ攻撃)。ゲーム中に武器アイテムを取ると、マシンガンやバズーカなどの強力な兵器で攻撃できます(弾数制限あり)。

ジャンプ (B) ボタン

危険を回避したり、高いところ上がったたりできます。

手榴弾投げ オプション ボタン(短く押す)

敵に向かって手榴弾を投げつけます(弾数制限あり)。



《メタルスラッグの場合》



メタルスラッグは抜群の運動性能を持つ汎用小型戦車で、以下のような操作が行えます。

移動 レバー ← か →

レバーを入れた方向に移動します。

方向転換 レバーをすばやく ←← か →→

戦車の向きを変えることができます。

しゃがむ レバー ↓

しゃがんでの移動も可能です。

部屋に入る レバー ↑

ステージ中にある「IN」と表示された場所に入ります。

バルカン砲 (A) ボタン

レバーを入れた方向に機銃を連射します。

ジャンプ (B) ボタン

危険を回避したり、高いところ上がったたりできます。

キャノン砲 オプション ボタン (短く押す)

強力な砲弾を発射します (弾数制限あり)。戦車がしゃがんだ状態では手榴弾投げになります。

メタスラアタック レバー ↓ + (A)・(B) ボタン同時押し

戦車ごと体当たり攻撃を行います。

《スラグフライヤーの場合》



スラグフライヤーは火力・機動力に優れた戦闘機で、以下のような操作が行えます。

移動 レバー ↑ ↓ ← →

レバーの入っている方向に移動します。

バルカン砲 (またはミサイル攻撃) (A) ボタン

機銃を連射します。ゲーム中にミサイルアイテムを取ると、ミサイル攻撃が行えます (弾数制限あり)。

爆弾 (B) ボタン

爆弾を投下します (弾数制限あり)。

★撃墜されたら…

スラグフライヤーで戦闘中に撃墜されてしまうと、降下バックで脱出することができます。落下中は、Bボタンでジェット噴射 (使用時間に制限あり) を使いながら、レバーで空中移動して無事にゴールポイントをめざしてください。画面から落下してしまうと地面に激突してゲームオーバーです。

《スラグサブの場合》



スラグサブは小型潜水艦で、以下のような操作が行えます。

移動 レバー 

レバーの入っている方向に移動します。

魚雷  ボタン

魚雷を発射します。主に海中の敵を攻撃します。

機雷 (またはホーミングミサイル)  ボタン

機雷を発射します (弾数制限あり)。主に海上の敵を攻撃します。また、海上に浮上した場合は地上の敵を攻撃するホーミングミサイル (弾数制限あり) に変わります。



・ オフィスメニューについて

タイトルメニューの[OFFICE]を選択すると、オフィスメニュー画面が表示されます。レバーでメニューを選び、Aボタンで決定してください。各メニュー画面に進みます。



《SET UP (セットアップ)》

ゲームの各種設定を変更できます。レバー↑↓で項目を選び、Aボタンで決定してください。

[LEVEL]

ゲームの難易度を5段階に変更できます。レバー←→で変更し、Aボタンで決定してください。

[KEY TYPE]

操作設定を変更できます。レバー←→で変更し、Aボタンで決定してください。

[RETRY]

リトライの回数を変更できます (1~9回)。レバー←→で変更し、Aボタンで決定してください。

[VOICE]

ゲーム内の音声の有無を設定できます。レバー←→でON/OFFを切り替え、Aボタンで決定してください。

[EXIT]

オフィスメニュー画面にもどります。



《TIME ATTACK (タイムアタック)》

ステージクリアの時間を競うタイムアタックモードを遊ぶことができます。タイムアタック画面が表示されたら、レバー↑↓でステージを選び、Aボタンで決定します。次に、画面下に表示された[ATTACK]と[RANKING]の2つの項目のどちらかをレバー←→で選び、Aボタンで決定してください。なお、このモードでは、プレイヤーの階級が上がるごとにステージが増えていきます。

[ATTACK]

タイムアタックを開始します。

[RANKING]

各ステージのタイムランキングを表示します。



《RESCUE LIST (レスキューリスト)》

プレイヤーが救出した捕虜の一覧を表示します(救出した捕虜の数に応じてプレイヤーの階級が上がっていきます)。レバーで捕虜の名前を選び、Aボタンで決定すると、情報画面が表示され、その捕虜がプレイヤー以下の階級の場合は、ステージ情報などを教えてくれます。



《EXIT (イグジット)》

タイトルメニューにもどります。

《DATA RESET (データリセット)》

セーブしているすべてのデータを消去できます。



アイテムについて

ステージ中には、弾丸補充やライフ回復などができる様々なアイテムが出現します。うまくゲットして有効に活用してください。ただし、中には取るとダメージやデメリットになるアイテムもあるので注意が必要です。ここでは、代表的なアイテムを紹介します。

武器アイテム



ヘビーマシンガン



ロケットランチャー



ファイヤーガン



手榴弾

キャノン砲弾
(メタルスラグ用) (スラグフライヤー用)

ミサイル

補充アイテム

マガジン
…使用中の武器の残弾数がアップします。

回復アイテム



肉



缶詰



パン

ガソリタンク
(乗り物用)

ダメージ&デメリットアイテム



毒ピン

…ダメージを受けます。



太る豚肉

…プレイヤーが太ってしまいます。



太るケーキ

…プレイヤーが太ってしまいます。

特殊アイテム



やせ薬

…太ったプレイヤーを元にもどします。



ランダムボックス[?]

…中身がわかりません。

得点アイテム



《プレイヤー1 (男性)》

彼はPF部隊の新兵。反乱軍の動向調査に向かった先で、救出した捕虜から反乱軍が異星人とコンタクトを取っているという驚くべき情報入手する。本部に応援を要請するが、あることが無視されてしまった。仕方なく彼は単身敵の基地に奇襲をかけるのだった。



《プレイヤー2 (女性)》

彼女は正規軍の特殊工作員。反乱軍の基地でUFOを目撃したという情報の調査に向かい、そこで反乱軍が異星人とコンタクトを取っていることを突き止める。しかし、PF部隊の隊員が同じ情報入手したことを知り、彼女は遅れをとるまいと単身敵の基地へと向かった。



SNKサポーターズクラブ 会員募集のお知らせ!!

入会希望の方は、郵便局所定の払込取扱票に必要事項を記入のうえ、3,000円を郵便局にてお振り込みください。

口座番号	00000-0-000000	金額	3,000円
加入者名	SNK サポーターズクラブ事務局		
通信欄	郵便番号・住所・氏名・年齢・生年月日・電話番号・職業(学年)・所有しているゲーム機(複数回答可)		
払込人住所氏名	ご自分の郵便番号・住所・氏名・電話番号をお書きください。		

※ 振り込み手数料はお客さまのご負担になります。ご了承ください。

入会すると、こんな特典がもらえるよ!

入会記念グッズ

特大ウエストポーチとパスケース

会員特典

- ☆メンバーズカード
- ☆会報誌 “SNK サポーターズクラブ タイムス” (年4回発送予定)
- ☆シーズンメール(暑中見舞い・年賀状)
- ☆オリジナルグッズ通信販売
- ☆「SNK 開発ビル」見学ご優待



お問い合わせ先 〒564 大阪府吹田市
株式会社SNK SNK サポーターズクラブ事務局
☎ 06(0000)0000 [受付時間] 10:00~17:00(土・日・祝は除く)



本製品に関するお問い合わせは、下記まで。

SNKサービスセンター

〒564 大阪府吹田市江坂

TEL.06-0000-0000

【受付時間】9:00~17:00(土・日・祝及び時間外はテープサービス)

 **SNKホームページ**

インターネットで“ネオジオポケット”の
最新情報をキャッチしよう!!

<http://www.neogeo.>